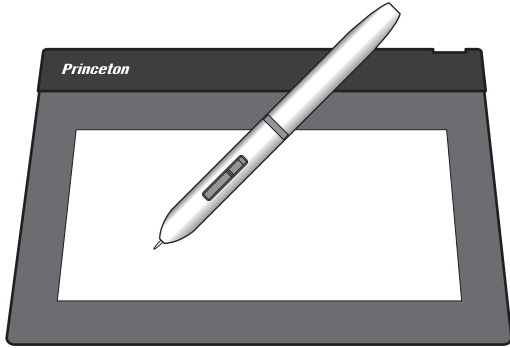




CLIPオリジナルペンタブレット (PTB-MT1C)

ユーザズガイド



Princeton

ご使用の際には、必ず以下の記載事項をお守りください。
・ご使用前に、必ず本書をよくお読みいただき、内容をご理解いただいた上でご使用ください。

! 本製品付属のペンなど細かい部品をお子様の手の触れる場所などに放置しないでください。誤って飲み込むなどして、大変危険です。

安全上のご注意

本製品のご使用に際しては、この「安全上のご注意」をよくお読みの上、正しくお使いください。また、本書には、あなたや他の人々への危害や財産への損害を未然に防ぎ、本製品を安全にお使いいただくために、守っていただきたい事項を示しています。その表示と図記号の意味は次のようになっています。内容をよくご理解の上、本文をお読みください。

! 危険	この表示を無視し、誤った取り扱いをすると、死亡または重傷を負う差し迫った危険の発生が想定される内容が記載されています。
! 警告	この表示を無視し、誤った取り扱いをすると、死亡または重傷を負うなど人身事故の原因となる可能性がある内容が記載されています。
! 注意	この表示を無視し、誤った取り扱いをすると、傷害または物的損害が発生する可能性がある内容が記載されています。

図記号の意味

- !** 注意を促す記号（△の中に警告内容が描かれています。）
- ⊘** 行為を禁止する記号（⊘の中や近くに禁止内容が描かれています。）
- 行為を指示する記号（●の中に指示内容が描かれています。）

危険

- ⊘** 本製品付属のペンなど細かい部品を、お子様の手の触れる場所などに放置しないでください。誤って飲み込むなどして、大変危険です。
- ⊘** 人命に直接かかわる医療機器や精密機器などへの使用や、人身の安全に関与する機器、重要なコンピューターシステムなど重大な影響を及ぼす可能性のある機器、高い信頼性が要求とされる機器には使用しないでください。使用環境や使用状況により誤作動を起こす場合があります。
- ⊘** 電子機器の使用が禁止されている場所では、USBケーブルをパソコンから抜いて、本製品を使用しないでください。他の機器に影響を与える場合があります。

警告

- !** 発煙、焦げ臭い匂いの発生などの異常状態のまま使用を続けると、感電、火災の原因になります。ただちに使用を中止し、USBケーブルをパソコンから抜いてください。煙が出なくなってからお問合せ窓口にて修理を依頼してください。
- !** 内部に水などの液体が入った場合、異物が入った場合は、ただちに使用を中止し、USBケーブルをパソコンから抜いてお問合せ窓口にご連絡ください。そのまま使用を続けると、感電、火災の原因になります。
- ⊘** 浴室等、湿気が多い場所では使用および放置しないでください。火災、感電の原因になります。
- ⊘** 本製品に水を入れたり、濡らしたりしないでください。火災、感電の原因になります。海岸や水辺での使用、雨天、降雪中の使用には特にご注意ください。
- ⊘** 雷鳴が聞こえたら、本機器の使用を中止してください。感電の原因になります。
- !** 本製品を落とす、ものをぶつけるなどの衝撃が加わった場合や破損した場合は、ただちに使用を中止し、USBケーブルをパソコンから抜いてお問合せ窓口にご連絡ください。そのまま使用を続けると、感電、火災の原因になります。
- ⊘** 本製品の上に、花瓶、コップ、植木鉢、化粧品や薬品などの入った容器、アクセサリなどの小さな金属物等を置かないでください。水がこぼれたり、金属物等が中に入った場合、火災、感電の原因になります。
- ⊘** 本製品を分解、改造しないでください。本製品や接続機器の火災、感電、破損の原因になります。
- ⊘** 熱器具の近くや直射日光のあたるところには設置しないでください。火災や故障の原因になります。
- !** USBケーブルが損傷（芯線の露出、硬化してひび割れている、断線など）した場合は、ただちに使用を中止し、USBケーブルをパソコンから抜いてください。そのまま使用を続けると、感電、火災の原因になります。
- ⊘** 本製品を傷つける、加工する、無理に曲げる、ねじる、引っ張るなどはしないでください。本製品が破損して火災、感電の原因になります。
- ⊘** USBケーブルの上に重いものや本製品を載せる、USBケーブルを傷つける、加工する、無理に曲げる、ねじる、引っ張る、壁や棚などの間に挟み込ませるなどはしないでください。コードが破損して火災、感電の原因になります。
- ⊘** 本製品およびUSBケーブルを、熱器具の近くや直射日光のあたるところに近づけないでください。コードの皮膜が溶けて、火災の原因になります。
- ⊘** USBケーブルを人が通るところなどひっきりやすいところに這わせしないでください。踏いて転倒したり、怪我や事故の原因になります。

注意

- ⊘** 製品に湿り気や液体、異物などが入ると、故障や火災の原因になります。装置周辺には、水や飲み物などを置いておぼしたりすることがないようにご注意ください。
- ⊘** 調理台や加湿器のそばなど、油煙や湿気が当たる場所には置かないでください。火災、感電の原因になることがあります。
- !** 長時間使用しない場合は、安全のために必ずパソコンから、USBケーブルを抜いてください。
- !** お手入れの際は、安全のために必ずパソコンから、USBケーブルを抜いてください。
- ⊘** 濡れた手でUSBケーブルを抜き差ししないでください。感電の原因になることがあります。
- !** USBケーブルをパソコンから抜くときは、ケーブルを引っ張らず必ずコネクタ部分をもって抜いてください。ケーブルが傷つき、火災、感電の原因になることがあります。

タブレットの準備



- ・ドライバのインストールが完了するまでは、本製品とパソコンを接続しないでください。
- ・他社製品のタブレットをお使いの場合は、ドライバ等をアンインストールしてから、本製品のドライバをインストールしてください。

Windowsでご利用の場合



ドライバのインストールは、Windowsの再起動が必要になります。データなどのバックアップを行ってから、インストールを開始してください。

手順1 別紙でご案内しておりますウェブサイトの専用ページを開き、ドライバをダウンロードします。

手順2 ダウンロードしたファイルを解凍し、「installer_X32_X64.exe」を実行します。

ダウンロードしたファイルを解凍します。
解凍したファイル内にある、「installer_X32_X64.exe」を実行します。

手順3 ドライバのインストールを開始します。

インストール画面が表示されたら、「次へ」を押して、ドライバのインストールを開始します。



手順4 「完了」を押して、パソコンを再起動します。

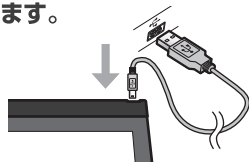
「今すぐパソコンを再起動する」に印を付けて、「完了」をクリックします。

インストールが完了したら、パソコンを再起動してください。



手順5 パソコンにタブレットを接続します。

タブレットを接続すると、パソコンが自動的に認識をします。正しく認識されると、タスクバーにタブレットのアイコンが表示されます。



Mac OSでご利用の場合

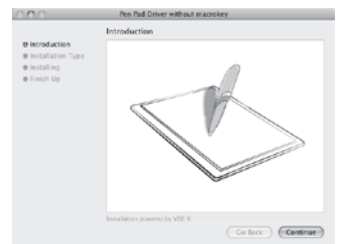
手順1 別紙でご案内しておりますウェブサイトの専用ページを開き、ドライバをダウンロードします。

手順2 ダウンロードしたファイルを解凍し、「Pen Pad Driver without macrokey」を実行します。

ダウンロードしたファイルを解凍します。解凍したファイル内にある、「Pen Pad Driver without macrokey」アイコンをダブルクリックし、起動画面を表示します。



Pen Pad Driver without macrokey



OSの設定によっては、「認証」画面が表示されます。OSに設定されているパスワードを入力してください。

起動画面が表示されたら、「Continue」をクリックします。

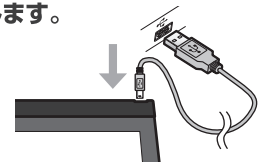
手順3 「Install」を押して、インストールを開始します。

インストールが完了したら、「Quit」を押してパソコンを再起動してください。



手順4 パソコンにタブレットを接続します。

タブレットを接続すると、パソコンが自動的に認識をします。



各部の名称



HINT 「サイドボタン」の設定は、「タブレットの設定（サイドボタン/筆圧の設定）」を参照してください。

- ❗ 本製品には柔軟性のある素材を使用しておりますが、折り曲げて使用することはできません。
- 無理な力を入れてペンを押し付けると本体表面に跡が残る場合があります。必要以上に力を加えないでください。
- 表面のデザイン(印刷)は使用状況により色あせや擦れが生じます。
- 金属製の机等の上ではペンの反応が悪くなる場合があります。その場合は別の所でご使用になるか、机との間に雑誌等を挟んでご使用ください。

専用ペンについて

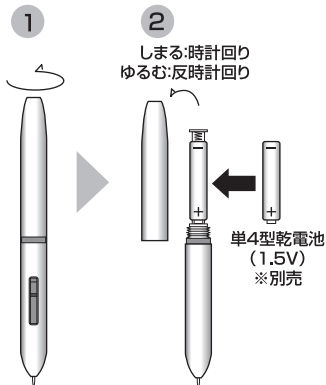
乾電池の取り付け

ご使用になる前に、ペンに乾電池を取り付けてください。

- ❗ 乾電池の挿入方向に注意してください。

乾電池の交換時期

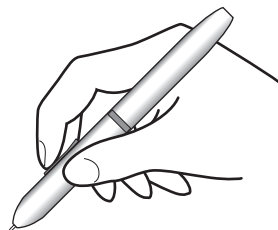
乾電池の交換時期が近づくと、ペンの反応が鈍く（ポインタが飛ぶ、反応しないなど）なります。早めに新しい乾電池に交換してください。



- ❗ 取り外し時にリングの紛失に注意してください。

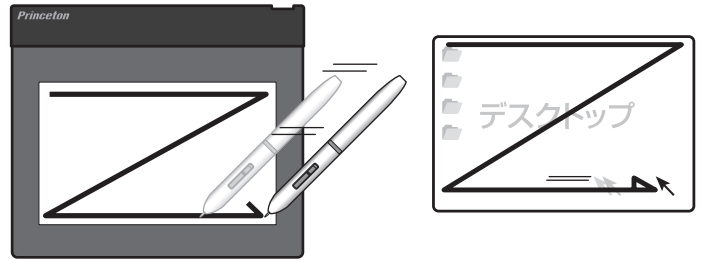
ペンの持ち方

通常のペンと同様に持ちます。



パソコンの画面と操作エリアについて

初期設定では、タブレットの操作エリア（動作モード）とパソコンの画面が、同じ範囲として動作します。



HINT 操作エリア（動作モード）の設定は、「タブレットの設定（タブレットの動作モード）」を参照してください。

ペンをタブレットの操作エリアの上に移動して、ペンがタブレットの有効範囲に入った状態で、ペンを動かすとデスクトップのカーソルが移動して、使用できる状態になります。

カーソルの移動と操作

- ❗ クリック、ダブルクリック、ドラッグを行う際、ペンに筆圧をかけすぎると本体表面にキズや跡が残る場合があります。必要以上の力をかけずに使用してください。

カーソルの移動

操作エリア内で、ペンを移動させると、パソコン画面上のカーソルが移動します。

HINT 本体から最大約 7mm 浮かせた状態まで認識します。



クリック

操作エリア内で、ペンを1回タップします。

デスクトップ上のファイルやフォルダを選択することができます。

1回タップする



ダブルクリック

操作エリア内で、ペンを2回続けてタップします。

デスクトップ上のファイルやフォルダを表示することができます。

2回タップする



ドラッグ

操作エリア内で、ペン先をタブレットに押し付けたまま、ペンを移動します。



タブレットの設定

ペンには「サイドボタン」が搭載されています。このボタンは、ペンの操作を補助するもので、二つのボタンには「ダブルクリック」や「右クリック」など色々な機能を割り当てることができます。設定画面は、下記の手順で表示します。

Windowsの場合

タスクバーのアイコンを、クリックします。



Mac OSの場合

アプリケーションから「Pen Pad」をダブルクリックすると、タブレットのプロパティが表示されます。



タブレットの動作モード

設定画面を表示すると「バージョン情報」が表示されます。この画面では、タブレットの動作モードの設定や現在の情報を表示します。

タブレットの動作モードについて

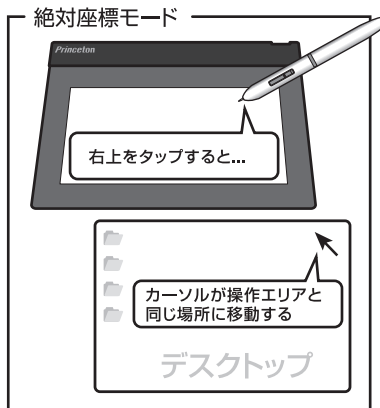
初期設定では、タブレットの操作エリアとデスクトップの範囲が同じ設定になっています。(絶対座標モード)

■ 絶対座標モード(初期設定)

操作エリア=デスクトップの範囲として動作します。

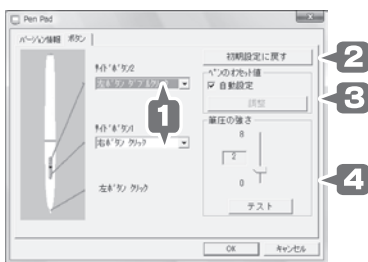
■ 相対座標モード

通常のマウス操作と同じ動作をします。



サイドボタン／筆圧の設定

設定画面で「ボタン」タブ(ボタン)をクリックすると、ペンのサイドボタンの設定画面を表示します。



※画面はWindows Vistaの場合

- 1 サイドボタン1
サイドボタン2**

ペンのサイドボタンを押した際に使用する操作を登録します。
- 2 初期値に戻す**

設定を初期設定に戻します。
- 3 ペンのオフセット値**

[自動設定]にチェックを入れた状態でご利用ください。(変更の必要はありません)

⚠ 設定を変更すると正しく動作しなくなる場合があります。
- 4 筆圧の強さ**

0~100%(1~30)まで設定することができます。クリックやドラッグ操作する際に、ペンに加える圧力を調整します。

[テスト] ボタンを押すと、実際にペン操作を行って設定を確認することができます。

ドライバのアンインストール

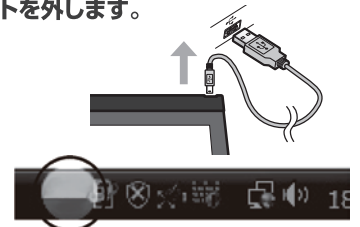
タブレットを使用しなくなったときは、ドライバをアンインストールします。

Windowsでご利用の場合

⚠ ドライバのアンインストールは、Windowsの再起動が必要になります。データなどのバックアップを行ってから、アンインストールを開始してください。

手順1 パソコンからタブレットを外します。

タスクトレイにタブレットのアイコンが表示されていないことを確認します。



手順2 Windowsの[コントロールパネル]を開きます。

Windows 7・Windows Vistaでご利用の場合は、Windowsの[スタート]ボタン→[コントロールパネル]→[プログラム]→[プログラムと機能]をクリックします。

Windows XPでご利用の場合は、Windowsの[スタート]ボタン→[コントロールパネル]→[プログラムの追加と削除]をクリックします。

手順3 [USB Tablet Manager]を選択し、削除ボタンをクリックします。

Windows 7・Windows Vistaでご利用の場合は、[USB Tablet Manager]を選択し[アンインストール]ボタンをクリックします。

Windows XPでご利用の場合は、[USB Tablet Manager]を選択し[変更と削除]ボタンをクリックします。

手順4 ドライバの削除を開始します。

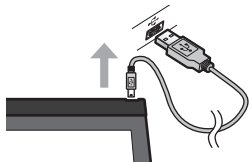
「USB Tablet Managerをアンインストールしますか?」と表示されたら、[OK]をクリックします。ドライバの削除が開始されます。

手順5 「USB Tablet Manager をアンインストールが完了しました。パソコンを再起動してください。」と表示されたら [OK] をクリックします。

手順6 Windows を再起動します。

Windowsを再起動すると、ドライバのアンインストールは完了です。

⚠ ・ Windowsの再起動は、自動では行われません。
・ ドライバのアンインストールは、再起動後に完了します。

手順1 パソコンからタブレットを外します。**手順2** 「Pen Pad Driver without macrokey」を実行します。

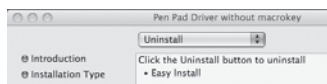
ドライバをインストールするとき
に使用した、「Pen Pad Driver
without macrokey」アイコンを
ダブルクリックし、起動画面を
表示します。

OSの設定によっては、「認証」画
面が表示されます。
OSに設定されているパスワード
を入力してください。

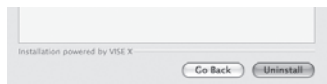
起動画面が表示されたら、
「Continue」をクリックします。

**手順3** プルダウンメニューから [Uninstall] を選択します。

「Installation Type」画面が表
示されたら、画面上部のプルダ
ウンメニューから「Uninstall」を
選択します。

**手順4** 「Uninstall」をクリックします。

画面右下にある「Uninstall」を
クリックします。

**手順5** アンインストールを開始します。

警告画面が表示されるので、
「Continue」をクリックします。

アンインストールが開始されま
す。

**手順6** アンインストールを完了します。

「Finish Up」画面が表示され
たら、「Quit」をクリックします。
これでドライバのアンインストール
は完了です。

